

富里鄉

路線一 富里小鎮之旅

富里鄉為位於花蓮最南的鄉鎮，因其開發較晚故保留許多舊貌。富里舊名為「公埔」，據說早年當地各族透過竹竿設界線，故而命名之。現今在富里街上岔路有一座伯公廟，伯公廟後方大榕樹據說就是當年做界線的竹竿，經過風吹日曬雨淋，竹竿竟冒出芽來了，相當神奇。民國106年，臺視公司翻拍王禎和知名著作《玫瑰玫瑰我愛妳》電視劇，就選在富里小鎮拍攝。雖然王禎和當時描述的是花蓮市城隍廟一帶的溝仔尾，但經歷時間的演變，場景、地貌全都已改變，於是便在富里鎮上尋找幾處符合電視劇中所需要的場景。



富里鄉

路線一 富里小鎮之旅

例如：教授特種行業小姐們ABC的教堂選在富里基督教長老教會禮拜堂；媽媽桑開設的特種行業則是選在富里鎮上較南側的一間懷舊旅館。

透過電視劇的放送，也一度讓許多影迷為了尋找拍攝場景來到富里小鎮。富里庄役場為和洋折衷樣式建築，亦為日本時現代風主義建築。戰後，因鄉公所在舊址旁建新期辦公大樓而改為電信局，又因電信局業務縮減併入鄉公所而設置之臨時櫃台。舊庄役場現今則為當地巡守隊之據點。富里鄉公所利用舊鄉公所設置之公埔文物館一角，設置富里客家詩人葉日松之「葉日松文學館」。

過去農業社會為主的富里人口眾多，光戲院就有好幾家，但最後也因社會型態的轉變及交通便利等因素，造成當地人口外移嚴重，戲院最終也一家一家的吹熄燈號。富里瑞舞丹大戲院曾經一度封閉許久，成了自家雜貨店的倉庫，後在第四代老闆陳威僑的堅持及家人的支持下，決定重新復興這座老戲院。裡頭的一磚一瓦、一桌一椅都還是昔日的樣子，目前也會不定期舉辦老電影播放及講座等活動。

公埔地名發源地之百年大榕樹與伯公廟、懷舊旅社及哥德式教堂與王禎和之約、全臺最美的穀倉車站，自富里車站下車後，沿著街上的方向步行約5分鐘左右即可來到富里小鎮，放慢您的腳步，慢慢地欣賞這座小鎮。



富里鄉

富里小鎮之旅

↑
往
花蓮

- 1 富里車站
- 2 富里禮拜堂
- 3 富里村伯公廟
- 4 富里庄役場
- 5 富臨旅社
- 6 瑞舞丹大戲院



交通：單車、機車



1. 富里車站



新富里車站的設計概念重新構建了「米鄉」的人文意象，其以「大地上的穀倉」為主題發想，在不破壞整體風景的情況下，重塑了車站的效能與意象，轉化成一座低調簡練的「米倉」，更獲得了2017年香港建築師學會兩岸四地建築設計大獎。車站候車室及通往月台的階梯牆上還有以「富里」為主的詩詞，讓這座米倉車站增添濃濃的文學氣息。

2. 富里禮拜堂



富里基督教長老教會因1951年花蓮強震，造成第一代禮拜堂毀損，同年三月展開新禮拜堂的重建計畫改建，並在1959年舉行獻堂典禮。古色古香仿哥德式建築的禮拜堂吸引許多旅客到此打卡拍照。

富里小鎮之旅

3. 富里村伯公廟

富里村伯公廟位於富里街上中山路與永安街交岔路口處，這座伯公廟後方的大榕樹據說為富里舊名「公埔」由來的發源地。村民在樹下蓋起了一間小伯公廟，至今，這間伯公廟仍是村庄相當重要的信仰之地。



4. 富里庄役場



富里庄役場為東臺灣少見的日本時期庄役場建築，1920年才將東里村與富里村合併稱為大庄區。當時的區役所設在大庄，直到1926年，才將區役所遷至公埔（富里）。戰後，富里庄役場改為富里鄉公所，直至1959年新鄉公所辦公室於舊址旁竣工，舊辦公廳舍才改由「電信局」進駐，之後再由社區巡守隊進駐。古色古香的日式建築樣式，至今為東台灣少見，顯得格外珍貴。2019年，富里鄉公所於第二代鄉公所的舊房舍打造「葉日松文學館」，並在牆上以一首首詩詞，傳達著文字的溫度與鄉情，讓民眾造訪感受純樸民情。



5. 富臨旅社

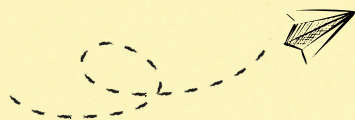
富臨旅社位於富里庄役場南側旁的懷舊小旅社，敞開的大門，門上還有一塊寫有「富臨旅社」的匾額。該旅社於1963年1月23日開業，其木製拉門、洗石子的櫃檯及洗石子地板相當懷舊，在那個年代可說是十分高級。2017年，臺視公司翻拍王禎和知名著作《玫瑰玫瑰我愛妳》電視劇即在此拍攝。但隨著老闆年事已高，懷舊旅館不敵歲月的摧殘及新式旅店的競爭，如今也吹熄燈號了。

6. 瑞舞丹大戲院



瑞舞丹大戲院為1980年代富里地區四大戲院之一，1962年營業，至今已經快一甲子的時間。其一樓為倉庫，二、三樓則為戲院，之後隨著人口外移，戲院也漸漸沒落，並於1989年結束營業。2011年，第四代老闆陳威僑決定復興這座老戲院，目前常不定期舉辦老電影播放及講座等活動。

活動行程規劃



時間	景點	特色
9:00	富里車站	集合
9:05~9:30	富里鄉 老街巡禮 富里禮拜堂	富里基督教長老教會是台灣東部歷史最悠久的長老教會之一。電視劇《玫瑰玫瑰我愛妳》就選在此拍攝。
9:35~9:45	富里村伯公廟	伯公廟廟後方的大榕樹據說為富里舊名「公埔」由來的發源地。至今，該廟仍是村庄相當重要的信仰之地。
9:50~10:20	富里庄役場	富里庄役場現由社區巡守隊進駐。為東台灣少見古色古香的日式建築樣式，顯得格外珍貴。
10:25~10:35	富臨旅社	門上有一塊寫有「富臨旅社」的匾額。《玫瑰玫瑰我愛妳》電視劇即在此拍攝，如今已吹熄燈號。
10:40~11:40	瑞舞丹大戲院	2011年，第四代老闆陳威僑復興了這座老戲院，目前常不定期舉辦老電影播放及講座等活動。
11:50	富里車站	賦歸



富里鄉

路線二 9號公路尋「客」人

您或許看過海浪，但應該鮮少看過「稻浪」。自玉里站沿著臺九號公路一路向南前進，約20分鐘左右即可抵達東里村。東里村為臺九線公路上相當重要的客家小鎮之一，隨著臺東線鐵道的改線，東里車站也往西側遷移了數百公尺的距離。步上東里車站第二月臺，映入眼簾的是一整片的稻田。放水時，這一片稻田猶如上帝的鏡子。插秧完的三、四月或是第二期的暑假過後，整片綠油油的稻田隨著微風吹來，猶如海岸山脈後方太平洋上的海浪。收割前的七月及十二月左右，黃澄澄的稻子也是別有風采。東里車站的月臺精心設計成猶如浪花似的波浪造型，午後與後方海岸山脈沖下來的雲瀑共同形成有趣的畫面。



富里鄉

路線二 9號公路尋「客」人

續往南走約七公里有一座竹田村，其是個客家味相當濃厚的客家庄。在竹田義民亭參拜義民爺，並前往義民亭後方的葉佳錦傳統米食早餐店，品嚐水粄、米糕、米漿等道地的客家傳統米食，相當有飽足感。

最後一站位於羅山村雞鳴園，在師傅的指導下體驗「炒」米香。不同於其他地方，羅山村的米香是用炒的，在大鍋炒好後，將芝麻、花生以及柑橘皮等倒入攪拌，再將米香倒進模子裡用大滾輪壓平後裁切便大功告成。



一趟九號公路巡「客」人，從東里到竹田，參拜義民爺，品嚐巷弄的客家美食，除非是當地人，不然可是鮮少人會知道這一家當地人才知道的美食。步上月臺，映入眼簾的稻浪美景，相信會讓您想多停留一點。



富里鄉

9號公路尋「客」人

- 🚉 玉里車站
- ① 東里車站
- ② 竹田義民廟
- ③ 葉記客家早點
- ④ 羅山雞鳴園



↑ 往
花蓮

↓ 往
台東

交通：輕軌、機車

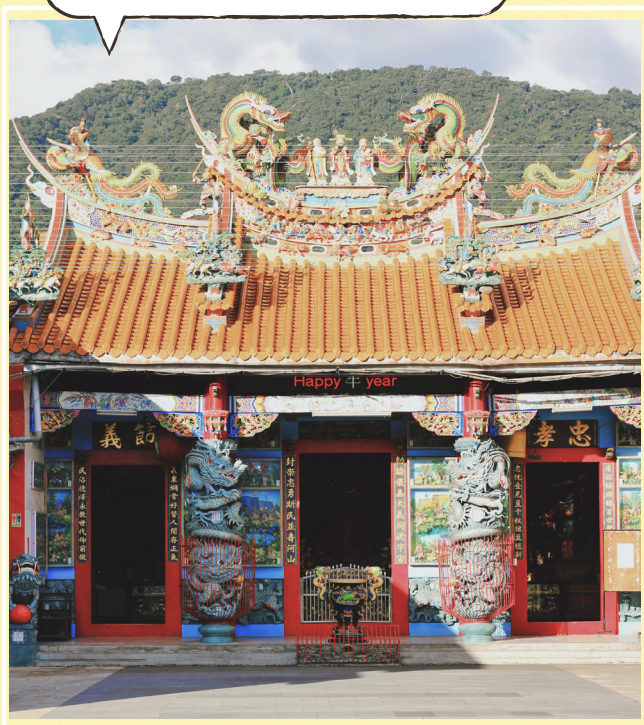


1. 東里車站



東里車站係每天平均約30人進出的小站，卻有「臺東線最美的車站」之稱。東里車站原位於臺九線公路旁，2007年隨著臺東線鐵道的改線，往西側遷移至現今位置處，舊站則規劃為鐵馬驛站。通過地下道來到第二月臺，便會被眼前的美景所吸引，整片無邊無際的綠色稻田映在眼前，不同季節到訪會有不同的景色風貌，稻浪、天空倒影映入眼簾，真的是一大享受。

2. 竹田義民廟



在日本時期，因日本人的拓墾計畫，吸引了不少桃竹苗等地的客家人移居至花蓮地區，但過去因瘧疾四起、蟲害及收穫歉收等影響，生活相當地辛苦。戰後，村民返回新竹縣枋寮義民廟迎請義民爺之令旗、割香火回竹田村民宅供奉。經歷數次的重建，於1979年完成最後一次的改建工程，即為今貌。至今在寺廟右側空地，還保留著1950年代義民廟的石刻楹聯，以及歷代木刻雕版的籤詩、七星劍、舊式神轎等文物。至今每年逢農曆七月二十一日的義民節，不分客家人或閩南人皆會來此朝拜。另外，義民廟之神轎班也是花蓮南區相當有特色的文化。

9號公路尋「客」人

3. 葉記客家早點



葉記客家早餐店面非常樸實，沒有華麗的裝潢，但手藝一點也不馬虎。傳承母親的好手藝，只為保留堅持手做的客家米食原味。除鹹碗糕、油飯、紅龜粿，還有米漿、包子與饅頭，碗粿還有甜粿與鹹粿，甚至還有代客訂做麻糬等客製化商品。

4. 羅山雞鳴園



「炒米香」？不是應該是用「爆」的嗎？傳統客家農夫相當勤儉，為了節省能源，會想應用各種方式減少浪費。使用大灶加入黑色鹽巴，再加入糙米，不到幾分鐘，生米就炒成米香。透過篩子將米粒挑出，再加入芝麻、花生與剛上鍋的麥芽糖與新鮮橘子皮，最後再以最快速的方式將半成品倒入模具中，壓模、切割就完成了。





活動行程規劃

時間	景點	特色
9:00	玉里車站	集合
9:20~9:50	東里車站	東里車站有「臺東線最美的車站」之稱。稻浪、天空倒影映入眼簾，真的是一大享受。
10:00~10:30	竹田義民亭	在寺廟右側空地，保留著1950年代義民廟的石刻楹聯，以及歷代木刻雕版的籤詩、七星劍、舊式神轎等文物。
10:35~11:00	葉記客家早點	葉記客家早餐堅持手做的客家米食原味，一起品嚐水粄、米糕、米漿等道地的客家傳統米食。
11:20~12:30	羅山雞鳴園	不同於其他地方，羅山村的米香是用炒的，在師傅的指導下體驗「炒」米香。
13:00	玉里車站	賦歸





花蓮縱谷客庄 逍遙遊



2021



花蓮客家官網



花蓮愛客網臉書