

# 📍 壽豐鄉

## 路線一 探索移民村中的客家文化



「豐田」，一個東洋風的地名，現今你可能會想到汽車品牌，但這裡講的豐田則是日本人的移民村，當年因為開墾需要，自臺灣北部招募了許多的客家人來此開墾。後來兩顆原子彈終結了日本大東亞共榮圈的美夢，而當初翻山越嶺來到此地的客家人留了下來在此開枝散葉。昔日的豐田村如今分為「豐山」、「豐裡」與「豐坪」三村。「豐田」這個名稱只剩車站還沿用著。

「繁榮的熱鬧商圈景象」—這是一般人對火車站前的刻板印象，但走出豐田車站映入眼簾的則是一處寧靜的農村景象。百年前，大門前即是往移民村的大路，至今也是如此，步行約10分鐘即可抵達昔日的移民村、神社、小學校等。

豐田村內莊嚴的豐田神社，可自中山路大鳥居往南約數百公尺的表參道進入神社內苑-拜殿、本殿等設施。



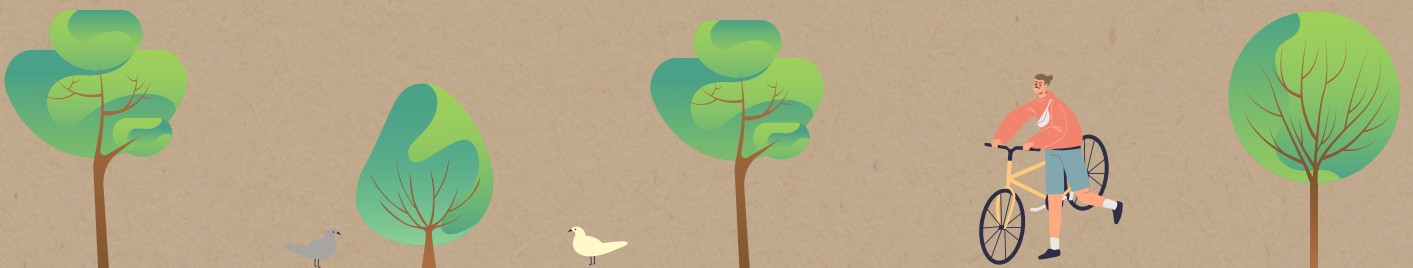
# 壽豐鄉



戰後，當地居民將原安座於壽豐國中前的石雕藥師如來菩薩請了過來，雖然神社主體建築毀於民國40年代的強颱，但是經歷數次的改建與增建工程，如今由神社改建的碧蓮寺已成為當地相當重要的精神信仰。

另外附近的派出所，過去「大人」官威頗高，大家看到他都要畢恭畢敬的。如今成了豐田文物館，昔日不太容易親近的警察局如今成了當地重要的文物館，館內展示當地珍貴的歷史老照片外，還展示許多早年農民使用的器具，甚至還有廟會才看得到的道具。

豐山村內，有一座由荒廢公共市場改建的考古博物館，因當地攤商早已習慣在路邊叫賣，所以原有的公共市場也就荒廢許久。在經歷花蓮縣政府等單位的努力及經費挹注下，成立了花蓮首座考古博物館。館內展示花蓮各地挖掘出的遺跡、器物等，透過展示及導覽人員的講解，讓旅客更加認識人類在東臺灣開發史的序曲。





# 探索移民村中的客家文化

## 壽豐鄉

1. 豐田車站
2. 豐田神社大鳥居
3. 碧蓮寺
4. 豐田警察官吏派出所
5. 路口小吃店
6. 花蓮考古博物館



往花蓮

往台東



交通：單車、機車



## 1. 豐田車站



豐田車站於1913年設立，1916年站房等設施完工，同日起改設豐田驛。車站名稱仍保留日本時期之站名至今。目前停靠豐田車站的班次較少，唯有部分莒光號、通勤列車停靠。

## 2. 豐田神社大鳥居



豐田神社於1914年6月5日舉行鎮座式，原有三座鳥居，戰後，毀於1970年代左右的颱風，今僅存第一鳥居，屬於「神明鳥居」樣式鳥居，村民在鳥居上方立有「碧蓮寺」字體牌坊。

## 3. 碧蓮寺



豐田碧蓮寺前身為豐田神社。1946年，將原本的神社改供奉釋迦牟尼佛及不動明王。神社主體建築毀於1958年夏天的強颱，並於1961年新建大殿，次年竣工後正式命名為「豐田碧蓮寺」。

## 4. 豐田警察官吏派出所



豐田警察官吏派出所位於豐裡國小對面，這個區域是當時豐田村行政中心所在。戰後，改為「豐田派出所」，之後又因裁撤因素人去樓空。1990年，在文建會的補助下重新整理，並規劃為「壽豐鄉文史館」，之後於2011年則改為「壽豐鄉客家生活館」。

## 5. 路口小吃店



路口小吃店位於壽豐鄉豐山村郵局旁，在地經營數十年，口味相當道地，份量也誠意十足，用料實在，因此吸引許多在此工作的勞工朋友到此用餐。其中什錦麵最受推薦，配料豐富、湯頭好喝，尤其嚴選在地肥美蛤仔令人印象深刻。

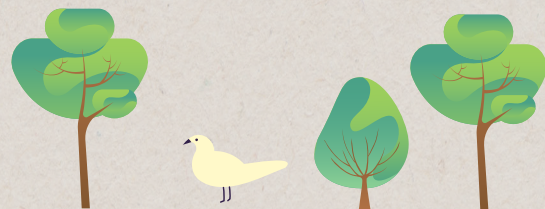
## 6. 花蓮考古博物館



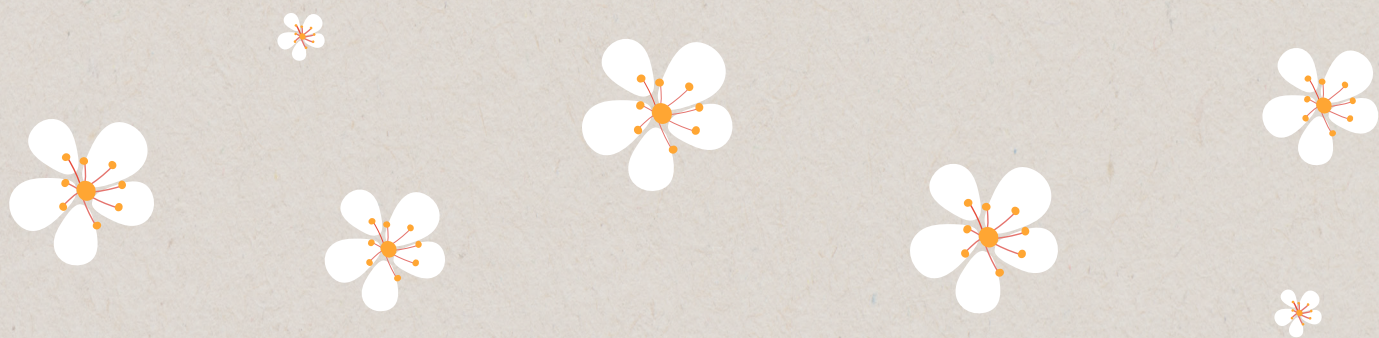
花蓮考古博物館主體建築使用舊豐田市場改建活化，在2020年底完工。目前展示許多花蓮各地重要的考古現場挖掘出的珍貴文物，其中重達1240公斤的史前古物「月眉石槽」，被外界視為鎮館之寶。此外，自花岡山遺址發掘甕棺裡出土的玉玦，更成為博物館標誌設計發想來源。



# 活動行程規劃



時間	景點	特色
8:30	豐田車站	4516次區間車，8:12抵達。集合。
9:00 - 9:15	豐田神社大鳥居	日本時期豐田神社第一鳥居，神明造式樣。戰後，成為碧蓮寺入口牌坊。
9:30 - 10:30	碧蓮寺	日本時期的豐田神社，戰後成為豐田村的信仰中心碧蓮寺，經歷數次的改建與增建，才成為現今碧蓮寺樣貌。主祀釋迦牟尼佛。
10:30 - 11:30	豐田警察官吏派出所	日本時期豐田移民村之派出所，戰後改為豐田文史館，館內陳列許多當地珍貴的老照片、農具、廟會老少配、蚌殼舞等道具展示。
12:00 - 13:00	路口小吃店	當地相當著名的庶民小吃，什錦麵料多實在，有豬肝、貢丸、花枝、肉片等料，更嚴選當地大蛤蠣，湯頭鮮甜。
13:00 - 14:00	花蓮考古博物館	收藏許多在花蓮縣內各處挖掘出的史前文物，並透過先進的智能互動設備及手作體驗課程。
14:10	豐田車站	賦歸



# 壽豐鄉

## 路線二 壽糖客庄兜風去

壽豐鄉的開墾最早可以追溯至嘉慶年間，由莊找、李享二人起始。道光5年（1825），淡水富商吳全、蔡伯玉從宜蘭帶領兩百名漢人佃農至吳全開墾，但當時常受到木瓜蕃原住民之襲擊，加上瘴癘亂氣導致水土不服，最終吳全不幸病逝，佃農紛紛北歸，耕地荒蕪。當時吳全率佃農築石堡城牆抵禦來襲的原住民，因此有了「吳全城」之地名。日本時期，日本企業家賀田金三郎至吳全城一帶開發，現今，過去的賀田農場還留有一座「吳全城開拓紀念碑」，上頭的碑文即描述過去吳全地區開拓時的辛酸血淚史。

半世紀前，花蓮除了光復的花蓮糖廠外，在壽豐也曾有一座現代化糖廠的存在，當時因糖業的興盛，小鎮也曾經繁榮過。戰後，糖廠設備被當時接收的國民政府拆去中國廣東糖廠，但遺憾的是機器運抵後，無人會組裝，設備只好就地報廢。酒精工廠也隨著產量不足等問題，最後併入光復鄉的花蓮糖廠。糖廠工廠及宿舍區與退輔會交換土地，昔日的糖廠成了臺東農場花蓮分場，至今尚保存昔日糖廠副廠長宿舍，戰後還一度接待過許多國民黨重要人士，據說蔣介石總統也曾在此下榻住過。





# 壽豐鄉



揚名國際的雕塑大師楊英風早年凱旋歸國後，受榮工處聘任時期在花蓮創作了許多件作品，這座為「昇華」的作品原本安置於新城鄉七星潭附近榮工處大理石工廠入口，後因廠區裁撤、拆除，才透過大型機具搬遷至花蓮分場。楊英風大師晚年的創作大多使用不銹鋼材質，因此「昇華」這件作品顯得格外的重要。花蓮分場東側有著昔日日本小學校遺留下來的「奉安殿」，原供奉日本天皇御真影及教育敕語，後當地居民看上此棟建築，於是改建飛簷寺廟建築，並請了尊伯公安座於此。厚重的大門上

象徵日本皇室的五七之桐紋與安座於建築內的臺灣信仰伯公，這樣的結合相當地有趣。

最後，來到壽山，步上百階階梯來到「中山公園」平台，登高望遠，視野相當的遼闊。這裡曾是日本時期的壽神社，戰後經歷了臺日斷交，當時的國民黨政府頒布去日本化運動，神社被拆除並改建。

走訪壽豐小鎮，探索當地客家阿公婆在此開發的故事，透過輕旅行的方式遊壽豐，探訪先民開發的足跡，了解不同年代的辛酸血淚史。





# 壽糖客庄兜風去



## 壽豐鄉



壽豐車站

1. 臺東農場花蓮分場招待所
2. 楊英風作品—「昇華」
3. 壽小學校奉安殿
4. 壽神社

往花蓮



往台東



花蓮觀光好風景!!!



交通：單車、機車

## 1. 臺東農場花蓮分場招待所



前身為日本時期之壽糖場，糖廠北側宿舍群內有一棟糖廠副廠長宿舍。該建築興建於1913年，由名建築師森山松之助先生所設計。戰後，壽糖廠酒精工廠合併至光復鄉花蓮糖廠，並與退輔會交換鳳林榮民醫院南側土地，舊壽糖廠舊址土地即由退輔會接收，後再因精簡政策，花蓮農場併入台東農場。原壽糖廠副廠長招待所於2004年登錄花蓮縣歷史建築。並於2011年修復完成後做為歷史建物活化再利用。據說早期曾招待過蔣中正先生，因此還有蔣公行館的稱號。

## 2. 楊英風作品—「昇華」

1967年，楊英風受邀擔任花蓮榮民石雕工廠的顧問一職，當時他利用加工後所剩餘的大量邊材，於石材表面切割出縱橫細紋，忠實保留石材原有的型態。「昇華」這件作品，則是當年他為花蓮榮民大理石廠所創作，後因大理石廠裁撤而搬遷至花蓮分場重新安置。



## 3. 壽小學奉安殿



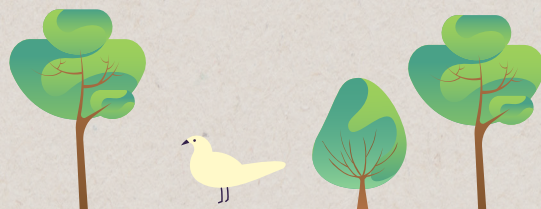
這座福德宮前身是日本時期「壽小學校」的奉安殿。戰後，學校遭裁校，校地另做規劃，奉安殿也荒廢許久，便改造為「福德宮」，但厚重的鐵門上的「五七之桐」透露出這棟建築非同小可。這座建築也是目前全臺保存較完整的奉安殿建築之一。



## 4. 壽神社

壽神社位於壽豐車站前方約1公里處的位置，1933年10月21日鎮座，社格為社，祭神為開拓三神、北白川宮能久親王。戰後，曾有教會成立據點，之後鄉公所改建為中山公園。現今壽山中山公園入口處仍可窺見昔日神社參拜階梯的樣貌。步上近百餘階的階梯登上公園平台處，可遠望海岸山脈及縱谷平原美景。

# 活動行程規劃



時間	景點	特色
9:00	壽豐車站	集合
9:10~10:30	台東農場花蓮分場	早年為壽糖廠，後改為花蓮農場，又因人力精簡與臺東農場合併，並改稱臺東農場花蓮分場。
	壽糖廠副廠長招待所	原壽糖廠副廠長宿舍，後改為花蓮分場廠長宿舍，現今將宿舍整修成民宿供旅客住宿。
	楊英風作品—「昇華」	著名國際雕塑大師楊英風後期作品。
	壽小學奉安殿	原為日本時期壽小學校奉安殿。戰後，隨著日本人離臺，臺灣鄉親將此建築改造成「伯公廟」。
10:40~11:20	壽神社	日本時期壽神社。神社於1970年代拆除並改建為「中山公園」。在此登高望遠，視野極佳。
11:30	壽豐車站	賦歸

